

CAHIER DES CLAUSES TECHNIQUES PARTICULIERES

CONSULTATION : 26 GH93 03 TVX

OBJET : Mise à jour des plans Patrimoine, Réseaux et Sécurité Incendie du GHU

PROCEDURE : Accord-cadre sur appel d'offres ouvert soumis aux dispositions de l'article R 2124-1 du Code de la Commande Publique

Il suit les dispositions des articles R2162-1 à R2162-6 et R2162-13 à R2162-14 du code de la commande publique relatives aux accords-cadres à bons de commande

ANNEXES Liste des Bâtiments par site, Plan type, Etiquette NSI, liste noms, Etiquette QR Code

AVICENNE



125, route de Stalingrad
93009 Bobigny

JEAN VERDIER



Avenue du 14 juillet,
93140 BONDY

RENE MURET



Avenue du Dr Schaeffner
93 270 SEVRAN

Ce document comprend 21 pages, compris annexes

SOMMAIRE

ARTICLE 1: OBJET DU MARCHE	3
1.1: Objet.....	3
1.2: Durée.....	3
ARTICLE 2: DOCUMENTS CONTRACTUELS.....	3
ARTICLE 3: DEROULEMENT DU MARCHE	3
3.1: Commandes	3
3.2: Délais	4
ARTICLE 4: CONTROLE - SUIVI DU MARCHE	4
4.1: Suivi du marché.....	4
4.2: Insertion de fournitures ou prestations nouvelles	4
ARTICLE 5: CONTENU DE LA MISSION plans ssi.....	4
5.1: Réalisation du relevé :.....	4
5.2: Eléments devant figurer sur les plans d'évacuation :	5
5.3: Eléments devant figurer sur les plans d'intervention :	5
5.4: Implantation des plans d'évacuation :	5
5.5: Implantation des plans d'intervention :	5
5.6: Exécution graphique de plans :	6
5.7: Documents à remettre à l'établissement :	6
5.8: Support des plans :	6
ARTICLE 6: CONTENU DE LA MISSION PLANS PATRIMOINE	7
6.1: Numérisation de plans papier ou calque.....	7
6.2: Relevé des existants architecture	7
6.3: Relevé des existants réseaux divers et rendu sur plan	7
6.4: Modification de plans architecturaux avec charte institutionnelle	8
6.5: Plans de faisabilité architecturale.....	8
6.6: Recollement de plans architecture	8
6.7: Recollement de plans réseaux divers	9
6.8: Etablissement de plans de consultation de DT ou PC.....	9
6.9: Réalisation de plans BIM détaillés	9
6.10: Réalisation et modification d'étiquettes NSI.....	10
6.11: Réalisation d'étiquettes QR Code pour la GMAO	10
6.12: Impression de plans	11
ARTICLE 7: LISTE DES BATIMENTS du GROUPE hospitalier ET CLASSEMENT des bâtiments	12

ARTICLE 1: OBJET DU MARCHÉ

1.1: Objet

Le groupe Hospitalier Paris Seine Saint Denis dont dépendent les hôpitaux ci-dessous :

L'hôpital AVICENNE, 125 route de Stalingrad 93 009 BOBIGNY Cedex, tel : 01.48.95.55.55,

L'hôpital Jean VERDIER, Avenue du 14 Juillet 93143 BONDY tel : 01.48.02.66.66

L'hôpital René MURET, Avenue du Docteur SCHAEFFNER 93 270 SEVRAN tel : 01.41.52.59.99

Le marché a pour objet :

- La conception, réalisation des plans autocad, pdf, revit, relevé des existants, numérisation et impression de plans.
- La conception, réalisation, plastification, encadrement et pose de plans d'intervention et d'évacuation.

1.2: Durée

Le marché prend effet à sa date de notification pour une durée de 4 ans.

ARTICLE 2: DOCUMENTS CONTRACTUELS

Le marché est régi par les documents mentionnés ci-après, qui en cas de dispositions contradictoires, prévalent dans l'ordre suivant :

- L'acte d'engagement et ses annexes financières éventuelles ;
- Le CCTP et le cadre de bordereau complété par les prix unitaires établis par l'entrepreneur concerné et les annexes
- La Cahier des Clauses Administratives Particulières (C.C.A.P) et ses annexes éventuelles :
- Les bons de commande émis par le maître de l'ouvrage ;
- Le mémoire technique sur les dispositions que le candidat se propose d'adopter pour l'exécution du marché. L'entrepreneur est tenu de joindre à son offre ce document qui aura une valeur contractuelle après contrôle et accord du maître de l'ouvrage.
- Le Cahier des Clauses Administratives Générales applicables aux marchés de Fournitures Courantes et de Services, en vigueur à la date de la publication de l'avis de mise en concurrence.

ARTICLE 3: DEROULEMENT DU MARCHÉ

3.1: Commandes

La première commande pourra avoir lieu dès le lendemain du jour de la notification du marché.

L'hôpital fournira le plan état actuel au format Autocad ainsi que la charte graphique institutionnelle.

Le titulaire devra utiliser cette charte pour le rendu des plans. Les plans seront rendus soit au format Autocad avec objets conceptuels (Autodesk), soit sous format Revit.

Le titulaire devra mettre en place une légende.

Le titulaire procédera au rendu des plans PDF avec le cartouche défini par l'établissement.

L'entreprise aura à sa charge de procéder aux actualisations suivant les informations transmises par l'hôpital.

L'hôpital pourra demander de procéder à la vérification des côtes et à la mise à jour du plan au format Autocad ou Revit.

Le titulaire devra respecter les normes de dessins architecturaux NF P02-001

Le titulaire devra respecter les normes de dessin adaptées aux installations techniques NBN – ISO 4067, 6412, 1219, 5456, 232 01, CSTC...

Pour les plans d'évacuation et d'intervention l'entreprise aura à sa charge leur réalisation selon la norme NFS 60.303

3.2: Délais

La livraison interviendra dans les quinze jours après l'émission du bon de commande ;

Les plans d'évacuation et d'intervention seront fournis posés ainsi que sur support informatique au format autocad et PDF.

Pour la mise à jour des plans ils seront fournis sur support informatique et à la demande de l'hôpital sur support papier.

ARTICLE 4: CONTROLE - SUIVI DU MARCHE

4.1: Suivi du marché

Toute non-conformité observée dans la prestation ou par le réceptionnaire ou autre utilisateur du produit donnera lieu à l'émission d'une fiche ou lettre de non-conformité éditée par l'hôpital et obligatoirement communiquée au titulaire.

Le titulaire est tenu, pendant toute la durée du marché, d'y répondre sous quinzaine, en précisant les mesures correctives qu'il aura prises afin que la non-conformité ne se renouvelle plus.

Au regard du dysfonctionnement lié à la non-conformité observée, de non-réponse aux fiches ou de non amélioration de la prestation, une mise en demeure assortie d'un délai d'exécution sera envoyée au titulaire. Le titulaire est tenu de présenter ses observations dans un délai de quinze jours.

Après une seconde lettre de mise en demeure, le marché sera résilié aux torts du titulaire, conformément à l'article 28 du Cahier des Clauses Administratives Générales et sans que celui-ci puisse prétendre à indemnité.

4.2: Insertion de fournitures ou prestations nouvelles

L'hôpital se réserve le droit d'acquérir auprès du titulaire retenu des fournitures ou des prestations de service nouvelles qui ne seraient pas identifiées à ce jour ; elles seront introduites au marché par voie d'avenant.

ARTICLE 5: CONTENU DE LA MISSION PLANS SSI

5.1: Réalisation du relevé :

En conformité avec la norme NFX 08-070 le concepteur devra effectuer une visite de l'ensemble des locaux des établissements AVICENNE, Jean VERDIER & René MURET.

5.2: Éléments devant figurer sur les plans d'évacuation :

En conformité avec la norme NFX 08-070 les éléments suivants doivent figurer sur les plans :

Autres informations

Les informations suivantes doivent faire partie du plan :

- a) le concepteur du plan ;
- b) le nom de l'établissement ;
- c) la date de conception du plan ;
- d) le numéro du plan ;
- e) la désignation de l'étage pour les plans d'intervention de niveau.

Les cheminements d'évacuation principaux vers les issues du niveau concerné et les cloisonnements fixes les délimitant ;

Le fléchage des issues du niveau concerné ;

La nature et l'emplacement des moyens de première intervention (boutons d'alarme, Déclencheurs Manuels, extincteurs, Robinets d'Incendie Armés...).

5.3: Éléments devant figurer sur les plans d'intervention :

En conformité avec la norme NFX 08-070 éléments suivants doivent figurer sur les plans :

Les cloisonnements fixes avec indications des fenêtres, portes, soupiraux et autres ouvertures ;

L'identification par fléchage des chemins d'évacuation ;

Les dégagements, voies intérieures ou cours conduisant aux issues d'évacuation des immeubles ;

Les ascenseurs et montes charge, avec leurs accès ;

Le raccordement à l'égout et tampon hermétiques ;

Le barrage-commande générale de gaz – Lequel doit être coté par rapport à deux plans ;

Les barrages partiels de gaz ;

Les organes de coupure de l'électricité, généraux et partiels ;

Les contre-barrages, généraux et partiels, d'alimentation en eau ;

Les barrages, généraux et partiels, de tous fluides autres que ceux cités ci-avant ;

Les chaufferies, gaines pompiers, vanne police ;

Les dépôts de combustible, avec mention de leurs natures et capacité ;

Le stockage de produits dangereux (avec identification de la nature) ;

Les machineries d'ascenseurs et monte-charge ;

La cabine haute tension et transformateur ;

Les groupes électrogènes, avec leurs cuves de fioul (emplacement et contenance) ;

Les groupes de climatisation et leurs ventilations ;

Les locaux d'ordures ;

Les locaux à risques devront apparaître grisés

5.4: Implantation des plans d'évacuation :

Les plans d'évacuation seront implantés conformément à la norme NFX 08-070 c'est à dire à proximité des escaliers et des ascenseurs.

L'implantation devra être validée par le responsable du service de sécurité de chaque site ou l'un de ces représentants.

Les plans d'évacuation doivent être orientés correctement par rapport au lecteur. Le titulaire du présent marché aura à sa charge la pose au mur des plans d'évacuation.

Le matériel utilisé pour le percement, ainsi que la quincaillerie utilisée, devront être adaptés aux différents types de murs, un nettoyage minutieux devra être effectué avant et après intervention.

Les plans seront protégés par des cadres de type amovible.

5.5: Implantation des plans d'intervention :

26 GH93 03 TVX	Mise à jour des plans Patrimoine, Réseaux et Sécurité Incendie du GHU	Page 5 sur 21
CCTP	Janvier 2026	

Les plans d'intervention seront implantés conformément à la norme NFX 08-070 c'est à dire aux accès de chaque bâtiment.

L'implantation devra être validée par le responsable du service de sécurité de chaque site ou l'un de ces représentants.

Les moyens de secours (Notamment : Les prises de colonnes sèches, les Robinets d'Incendie Armés, les commandes de désenfumage et de ventilation, les tableaux de signalisation de détection incendie, les commandes manuelles de systèmes d'extinction...)

Les plans d'intervention doivent être situés de manière à être visibles, lisibles et accessibles à l'observateur dans leur environnement d'utilisation. Il est conseillé de les installer à une hauteur de 1,50 m (axe du plan).

Les plans d'intervention s'ils sont fixés de manière durable doivent être complétés par un dossier d'intervention à destination des services de secours.

Ils sont destinés à être situés :

- à proximité immédiate de chaque entrée du bâtiment de l'établissement et représenter au minimum le sous-sol, le rez-de-chaussée, chaque étage ou l'étage courant du bâtiment ;

Les plans d'intervention doivent être orientés correctement par rapport au lecteur. Le titulaire du présent marché aura à sa charge la pose au mur des plans d'évacuation.

Le matériel utilisé pour le percement, ainsi que les quincailleries utilisées devront être adaptées aux différents types de murs, un nettoyage minutieux devra être effectué.

Aucun percement ne sera possible sans consultation du D-T-A. (Dossier technique amiante)

Dans le doute, il sera demandé au référent amiante d'accompagner le titulaire dans la démarche d'une levée de doute par prélèvement.

Les plans seront protégés par des cadres de type amovible.

5.6: Exécution graphique de plans :

L'exécution graphique des plans devra être conforme à la norme NFX 08-070.

5.7: Documents à remettre à l'établissement :

En plus des plans d'intervention et d'évacuation que le titulaire devra implanter dans chaque service, il devra fournir à l'établissement une copie des plans réalisés en Fichier DWG (compatible avec le logiciel AUTOCAD) et au format PDF.

5.8: Support des plans :

Le support devra être conforme à la norme NF X08-070

De type PVC 1 ou 2 MM, Plexiglas, Dibond composite

Les encadrements devront être en aluminium anodisé de type Clic-Clas avec un dos plastique ou cadre en aluminium anodisé standard.

L'impression sur l'ensemble des supports devra être réalisé par impression numérique encres sans solvants UV

Suivant les supports d'apposition, le titulaire du marché devra adapter le type de fixation du plan (double face, colle bi-composant, ou vissé).

Les formats adaptés seront de dimension A4 / A3 / A2 / A1 ou A0.

Les plans d'intervention devront avoir une dimension adaptée pour une meilleure lisibilité en reprenant tous les niveaux et adaptés suivant la taille des bâtiments.

ARTICLE 6: CONTENU DE LA MISSION PLANS PATRIMOINE

6.1: Numérisation de plans papier ou calque

Le titulaire sera sollicité afin de procéder à la numérisation des plans existants de l'établissement, papier et calque, allant du format A4 à A0.

Le titulaire devra pouvoir produire des fichiers numérisés au format PDF.

Le titulaire devra récupérer sur site les plans et les remettre à l'établissement après numérisation ; un listing sera établi avec fiche de suivi.

Selon le volume des fichiers générés, ces derniers seront transmis en dématérialiser, par voie électronique, clé usb ou type transfert de gros fichiers.

6.2: Relevé des existants architecture

Un relevé des locaux existants peut s'avérer nécessaire pour le GHU.

Le titulaire devra réaliser des relevés sur site de type géomètre, avec les outils adéquats, des espaces concernés par une future réhabilitation partielle ou complète, ou des espaces ayant fait l'objet d'une réception de travaux récente.

L'ensemble des éléments structurels, porteurs ou non, menuisés, métalliques, etc, ainsi que les équipements de type médicaux ou autres devront être retranscrits.

Certains équipements seront fournis en tant que bloc, sous format .dwg.

Le titulaire procédera à la visite des locaux, accompagné si nécessaire tout au long de son intervention, selon les procédures et contraintes internes aux services selon s'il s'agit de locaux administratifs ou médicaux et le plan de prévention établi par l'équipe opérationnelle d'hygiène avec respect des horaires et des accès.

Après relevé des éléments architecturaux et structurels, l'entreprise devra transmettre un plan dwg avec la charte institutionnelle en respectant les normes architecturales.

La prestation relève de la compétence minimum d'un dessinateur-projeteur.

6.3: Relevé des existants réseaux divers et rendu sur plan

Un relevé des réseaux existants peut s'avérer nécessaire.

Le titulaire devra réaliser des relevés sur sites des réseaux existants de tout type ; CFO/CFA ; CVCD, Plomberie, Fluides Médicaux, RIA, Incendie, VRD... ainsi que des équipements type vannes, prises, armoires électriques ou fluides.

Le titulaire devra procéder au relevé de chaque zone concernée et chaque local ; chambre, bureau, circulations, gaines, plénums, terrasses techniques...

Le titulaire procédera à la visite des locaux, accompagné si nécessaire tout au long de son intervention, selon les procédures et contraintes internes aux services selon s'il s'agit de locaux administratifs ou médicaux et le plan de prévention établi par l'équipe opérationnelle d'hygiène avec respect des horaires et des accès.

Le titulaire devra utiliser les outils adéquats lui permettant de réaliser les relevés même les plus inaccessibles.

Après relevé des réseaux, l'entreprise devra transmettre un plan dwg en x-réf. en prenant en compte la charte institutionnelle et les normes de dessin adaptées aux installations techniques.

La prestation relève de la compétence minimum d'un dessinateur-projeteur.

6.4: Modification de plans architecturaux avec charte institutionnelle

Le titulaire pourra être sollicité afin de corriger des plans architecturaux ou réseaux n'ayant pas fait l'objet d'une correction de la charte institutionnelle (calques).

L'établissement transmettra les plans architecturaux ou réseaux .dwg pour une modification de la charte pour l'ensemble des éléments.

L'établissement transmettra également la charte institutionnelle patrimoine réseaux.

Le titulaire devra transmettre un plan corrigé, comportant uniquement les calques de l'établissement.

Le titulaire devra transmettre un plan purgé.

La prestation relève de la compétence minimum d'un dessinateur-projeteur.

6.5: Plans de faisabilité architecturale

Le titulaire devra réaliser des plans de faisabilité architecturale dans le cadre d'études pour les futurs projets du groupe hospitalier.

Deux types de plans de faisabilités sont attendus dans le cadre du marché ;

- Au niveau d'un local avec micro-implantation sur un espace avec intégration à l'échelle de l'ensemble des dispositifs dans un lieu :
 - Positionnement des équipements type mobilier (plan de travail placard...) ou médical (fauteuil de consultation, table d'examen, table d'opération, scanner...) fixe et mobile
 - Positionnement des installations techniques (prises, point d'eau, climatisation...)
 - Positionnement des éléments architecturaux (cloisons, portes, fenêtres...)
- Au niveau d'une macro-implantation pour un service avec réalisation à l'échelle de plans d'esquisse avec changement de fonction et de cloisonnement.
 - Code couleur par type de fonction (hachurages/applat de couleurs).
 - Positionnement des équipements type mobilier (plan de travail placard...) ou médical (fauteuil de consultation, table d'examen, table d'opération, scanner...) fixe et mobile

Prévoir d'intégrer les éléments structurels à démolir.

Trois scénarios seront demandés par l'établissement par type de plan de faisabilité ; micro ou macro.

L'établissement transmettra les plans dwg des zones concernées, ainsi que des croquis des faisabilités à réaliser, sur supports (papier, photos, pdf, dwg...).

Prévoir à minima 3 réunions en présentiel ou distanciel, avec visite au besoin, avec les référents projet pour ;

1. Présentation du projet et du travail échange sur les besoins et attendus.
2. Présentation d'une V1 et validation ou correction au besoin.
3. Restitution.

La prestation relève de la compétence minimum d'un dessinateur-projeteur.

Voir Annexe 1 ; Plan de faisabilité type

6.6: Recollement de plans architecture

L'établissement pourra demander au titulaire le recollement de plans patrimoine après travaux.

Le titulaire devra procéder au recollement des plans sur support .dwg ou .pdf.

Le titulaire devra transmettre un plan corrigé, comportant uniquement les calques de l'établissement.
Le titulaire devra transmettre un plan purgé.

Si nécessaire, le titulaire devra procéder à une vérification sur site des éléments architecturaux.

La prestation relève de la compétence minimum d'un dessinateur-projeteur.

6.7: Recollement de plans réseaux divers

L'établissement pourra demander au titulaire le recollement de plans réseaux.

Le titulaire devra procéder au recollement des plans sur support .dwg et x-réf.
Le titulaire devra transmettre un plan corrigé, comportant uniquement les calques de l'établissement.
Le titulaire devra transmettre un plan purgé.

Il devra retranscrire les installations techniques après mise à disposition des DOE au format .dwg, .pdf ou papier, par l'établissement.

La prestation relève de la compétence minimum d'un dessinateur-projeteur.

6.8: Etablissement de plans de consultation de DT ou PC

Dans l'éventualité d'une surcharge occasionnelle du bureau d'étude de l'établissement, il est demandé au prestataire d'établir des plans suivant des modifications projetées par le maître d'ouvrage afin de permettre d'établir des pièces graphiques pour la consultation d'entreprise ou l'instruction par des organismes officiels (déclaration de travaux, permis de construire...).

Une liste non exhaustive des plans sera établie selon les indications données par le maître d'ouvrage, à transmettre au format .dwg avec un cartouche, en lien avec le Cerfa et le type de plan nécessaire.

Un dossier SSI et un dossier accessibilité ;

- Plans de situation
- Plan masse
- Plan existant
- Plan projet
- Coupes
- Elévations
- Plans techniques/SSI ou Plans d'accessibilité

Cette prestation comprendra également l'impression de plans au nombre de 5 à 7 selon les demandes de la Mairie de Bobigny, Sevran ou Bondy.

Cette prestation comprendra des visites sur place afin de valider le plan existant et s'approprier l'environnement de modifications projetées.

La prestation relève de la compétence minimum d'un dessinateur-projeteur.

6.9: Réalisation de plans BIM détaillés

Les futurs bâtiments du groupe hospitaliers seront transmis sous Maquette Numérique (BIM) englobant la géométrie, les relations spatiales, les informations géographiques, les quantités et les propriétés des éléments constructifs et réseaux.

Toute modification architecturale ou technique dans ces bâtiments sera soumise à une mise à jour des plans patrimoine, plans réseaux mais également de la maquette numérique au format IFC. Les fichiers natifs seront également exigés comme livrables.

Le titulaire devra réaliser deux types de plans :

Plans projet en BIM

Recollement de maquette BIM existante après réception de DOE

Le titulaire devra intégrer les différentes disciplines ci-dessous :

Maquette architecturale

Maquette réseaux fluides (CVCD, CO/CFA, SSI, Fluides Médicaux)

Maquette structure

Aménagement mobilier

Extraction depuis la maquette numérique de l'ensemble des livrables 2D

Extraction de l'ensemble

Le projet vise le niveau de détail LOD 350/400.

Les coordonnées XYZ, à l'origine doivent être identiques pour l'ensemble des modèles y compris les extractions des fichiers .dwg.

Le titulaire devra pouvoir :

- Générer rapidement plusieurs représentations (fichiers dwg, pdf, plans élévations, coupes...) à partir d'un modèle unique selon la demande de la maîtrise d'ouvrage
- De proposer des vues supplémentaires tels que des vues isométriques et 3D
- Réaliser la cohérence automatique des jeux de planches
- Réaliser la mise à jour automatique des nomenclatures
- D'extraire toutes les données d'un même modèle pour améliorer la cohérence

La prestation relève de la compétence minimum d'un dessinateur-projeteur BIM, voir un BIM Manager.

6.10: Réalisation et modification d'étiquettes NSI

L'ensemble des plans patrimoine des trois sites comportent des étiquettes d'identification des locaux, appelés étiquettes NSI.

Les étiquettes sont composées de plusieurs attributs.

L'ensemble des attributs devront être renseignés selon la liste non exhaustive de l'établissement.
Certaines données seront transmises par l'établissement (UG, nom d'usage, etc...).

Le titulaire devra procéder, selon les besoins de l'établissement à :

- Création de l'étiquette par local
- Modification de l'étiquette

Les étiquettes devront respecter la règle d'implantation dans le local, et comprendre un numéro orthonormé en XY.

Voir Annexe 2 ; Etiquette d'Attributs local

Liste des noms normalisés Attribut « Nom normalisé »

6.11: Réalisation d'étiquettes QR Code pour la GMAO

La réalisation d'étiquettes à QR Code et pose en lien avec la GMAO de l'établissement pourra être demandée au titulaire dans le cadre d'une réhabilitation ou changement d'affectation des locaux.

L'établissement transmettra au titulaire la liste des locaux via un fichier xls en lien avec le plan dwg. (extractions de données).

L'établissement transmettra également un fichier pivot permettant la création d'étiquettes à QR Code.

Le titulaire devra, après édition des étiquettes, procéder à la pose, dans les locaux définis, en s'assurant de positionner la bonne étiquette sur chaque porte.

Le positionnement de l'étiquette sera défini sur site. Idéalement dans le coin haut de la porte côté extérieur du local, du côté de la poignée de porte.

Les circulations feront également l'objet de la pose d'une étiquette sur chaque porte d'accès au service ou de recouplement de la circulation des deux côté de la porte.

L'emplacement des étiquettes pour ces portes sera à définir sur place.

Ces portes devront comporter des étiquettes de part et d'autre du local en amont.

Les dimensions des étiquettes seront de 50x100 (millimètres).

Voir Annexe 3 ; Etiquette QR Code

6.12: Impression de plans

En cas de surcharge du Bureau de Dessin de l'établissement, le titulaire pourra être sollicité pour une impression de plans en grand nombre, allant du format A4 au format A0.

Les plans devront être mis à disposition de l'établissement par dépôt au Bureau de Dessin.

Les plans de formats supérieurs au A2 devront faire l'objet d'un pliage aux dimensions du cartouche.

L'établissement pourra demander une impression soit en Urgence, avec un rendu sous 48h, soit dans un délai de 15 jours, à compter du bon de commande.

ARTICLE 7: LISTE DES BATIMENTS DU GROUPE HOSPITALIER ET CLASSEMENT DES BATIMENTS

SITE AVICENNE

N° Bâtiment	Bâtiment		Activité	Classement ERP	Niveau
	AVICENNE 125				
001-04	MONOBLOC	DOMINIQUE LARREY A	ERP	Type U de 1ère catégorie	S01 à R06
001-03		DOMINIQUE LARREY C			S01 à R02
001-02		DOMINIQUE LARREY B			S01 à R05
001-01		DOMINIQUE LARREY D	ERP	Type U de 1ère catégorie	S01 à R03
002	MADELEINE BRES		ERP	Type U de 3ème catégorie	S01 à R03
003	CHARCOT		ERP	Type U de 3ème catégorie	S01 à R05
004	MODULAIRE ADMINISTRATIF		Code du travail		R02
005	MODULAIRE MIT		ERP	Type U de 3ème catégorie	R0
006	LAVOISIER		ERP	Type U de 3ème catégorie	S02 à R03
007	ESCOFFIER		Cuisine	Type N de 5 ^{ème} catégorie	S02 à R0
008	LOGE ROMAIN ROLLAND		Code du Travail		R0
009	BATIMENT ESPACES VERTS		Code du Travail		R0
010	BATIMENT TECHNIQUE		Code du Travail		R0
011	MANTOUT		ERP	Type U de 5ème catégorie	R01
012	CHAMBRE MORTUAIRE				R0
013	SAMU		Code du travail		S01 à R04
014	EFS		ERP	Type U de 5ème catégorie	S01 à R02
015	LOGE STALINGRAD – LOCAUX SYNDICAUX		Code du Travail		R0
016	LEBOVICI		ERP	Type U de 5ème catégorie	S01 à R01
017	BOUCEBCI		ERP	Type U de 5ème catégorie	R0

020	MODULAIRE MANTOUT	Code du travail/ERP		R02
021	MODULAIRE POLICLINIQUE	ERP		R0
022	MODULAIRE HAD ET SST	Code du Travail		R0
023	LOCAL DASRI EST	Zone technique		R0
024	LOCAL DASRI OUEST	Zone technique		R0
025	POSTE DE LIVRAISON EDF	Local technique		R0
026	LOCAL EXTERIEUR SAMU			R0
027	DECHETS LAVOISIER	Code du Travail		R0
028	GALERIES SOUS-SOL			S01
029	MODULAIRE LARREY C	Code du Travail		R01
030	LIAISON CHARCOT-LARREY			R01
031	P2A	Local technique		R0
032	P2B	Local technique		R0
033	BOCAGE 1	Local technique		R0
034	BOCAGE 2	Local technique		R0
035	FUTUR BATIMENT POLE FEMME ENFANT – EXTENSION LARREY D	ERP	Type U de 1er catégorie	S01 à R04
	AVICENNE 129			
001	CLAUDE BERNARD	ERP	Type U de 5ème catégorie	S01 à R02
002	JEANNE HUMBERT	ERP		R0
003	MARIE-FRANCOISE COLLIERE	Code du Travail/ERP Crèche	Type U de 3ème catégorie	S01 à R04
004	MODULAIRE LEON AZEMA	Code du Travail		R0

SITE JEAN VERDIER

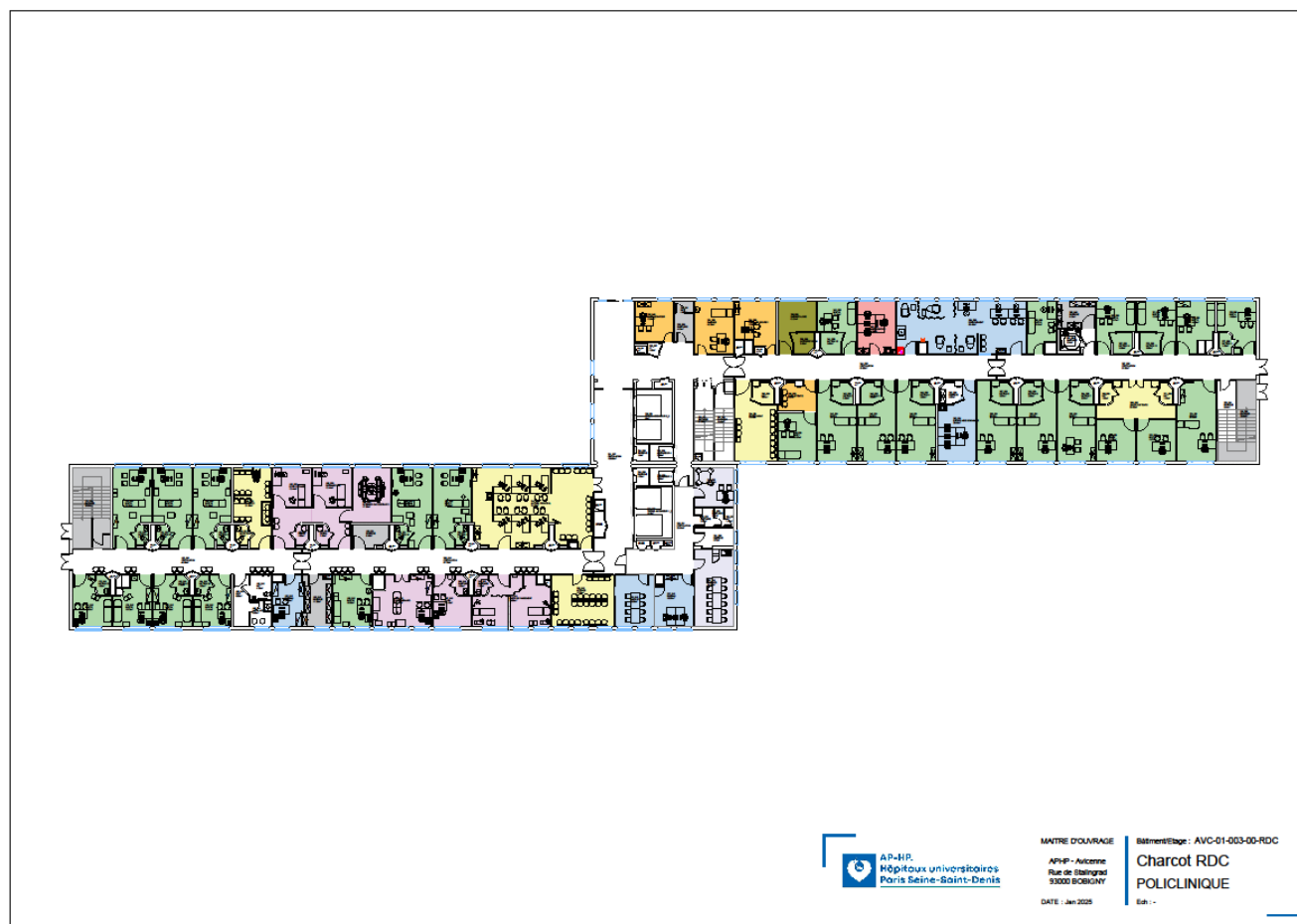
N° Bâtiment	Bâtiment		Activité	Classement ERP	Niveau
	JEAN VERDIER				
001	MONOBLOC	SCANNER IRM	ERP	Type U 1 ^{ère} catégorie avec activités L, N, W, V et S	S01 à R01
002		RADIOLOGIE	ERP		RDJ à R01
003		CECOS	ERP		RDJ/R0
004		STOMATOLOGIE	ERP		RDJ/R0
005		CONSULTATIONS PEDIATRIQUES	ERP		RDJ/R0
006		URGENCES PEDIATRIQUES	ERP		RDJ à R01
007		URGENCES ADULTES - ADMISSIONS	ERP		S01 à R05
008		EXPLORATIONS FONCTIONNELLES	ERP		S01 à R05
009		CONSULTATIONS	ERP		S01 à R03
010		MATERNITE	ERP		S01 à R02
011		GALERIE	ERP		S01 à R0
017		MODULAIRE	Code du Travail		RDJ/R0
012	GROUPES ELECTROGENES		Code du Travail	Code du Travail	R0
016	SERVICE TECHNIQUE		Code du Travail	Type W 5eme catégorie	R0
018	MODULAIRE		ERP	Type U 5 ^{ème} catégorie	R0 à R02
011	SALLE DE GARDE		Code du Travail	Type W 5eme catégorie	S01 à R01
001 à 003	CRECHE		Crèche	Type R 5eme catégorie	R0 à R01
003	HAD		Code du Travail	Code du Travail	R0
006	CHAUFFERIE		Code du Travail	Code du Travail	R0

SITE RENE MURET

N° Bâtiment	Bâtiment	Activité	Classement ERP	Niveau
	RENE MURET			
001	MADELEINE BRES	ERP	Type U de 3 ^{ème} cat avec L, N, W, V et S	S01 à R01
002	FRANCOIS RABELAIS	ERP	Type U de 3 ^{ème} cat avec L et N	S01 à R03
003	JEAN VATEL	Self	Intégré au pavillon M. Brès	R0
003	ANDRE-MARIE AMPERE	Chaufferie	ICPE	R0
004	EDOUARD LECORBUSIER	Bâtiment administratif	Code du travail	R0
005	CLAUDE GALIEN	ERP	Type U de 3 ^{ème} cat avec L et N	S01 à R03
006	JEAN HAMBURGER	ERP	Type U de 3 ^{ème} cat avec L et N	S01 à R03
007	LOGEMENT DE DIRECTION	Logement	Habitation 1 ^{ère} famille	RDC sur 1/2 SS
008	LOGEMENT DES CADRES	Logement	Habitation 1 ^{ère} famille	R01 sur S01
009	LOGEMENT DES OUVRIERS	Logement	Habitation 1 ^{ère} famille	RDC sur S01
010	LOCAL ALCOOLS	Stockage	Code du travail	R0
011	LEONARD DE VINCI	Centre de formation	Type R de 5 ^{ème} cat	R0
012	GARAGE	Stationnement	Code du travail	R0
013	LOGE	Accueil et standard	Code du travail	R0
014	FRANCOISE DOLTO	Crèche	Type R de 5 ^{ème} cat	R0
015	JEAN PIAJET N° 3 – Salubrité	Salle réunion/Locaux syndicaux/Vest.	Type R de 5 ^{ème} cat	R0
016	JEAN PIAJET N° 1	Centre de loisirs	Type R de 5 ^{ème} cat	R0
017	JEAN PIAJET N°2	Chambres garde/Locaux syndicaux	Code du travail	R01
018	POSTE DE LIVRAISON EDF	Transfo	Code du travail	R0
019	LOCAL COMPACTEUR	Local compacteur et archives	Code du travail	R0

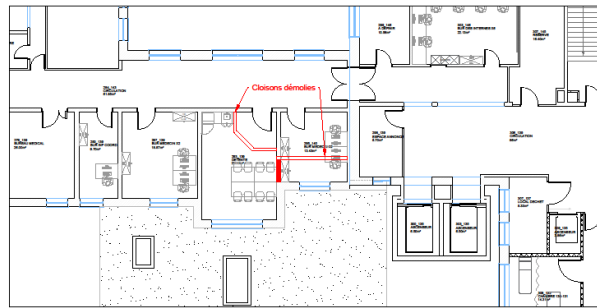
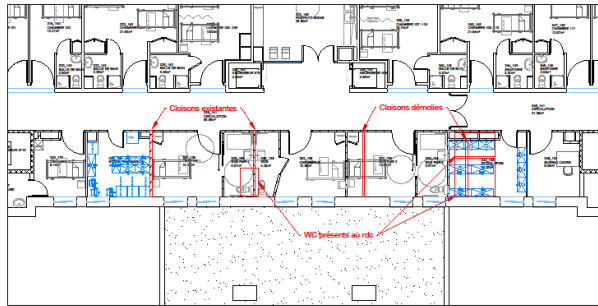
Annexe 1:

- Exemple 1 - Définir par fonctions les espaces avec modification du projet



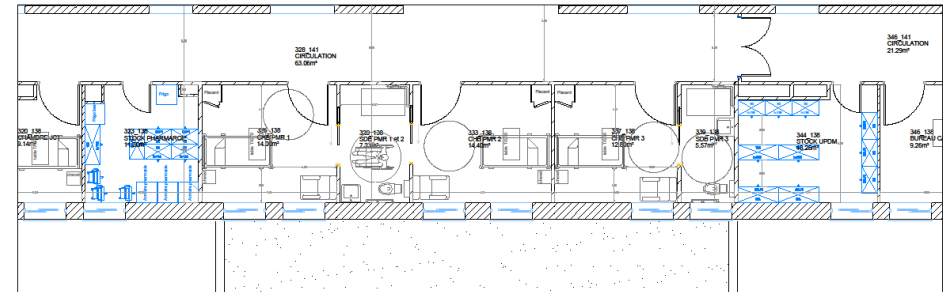
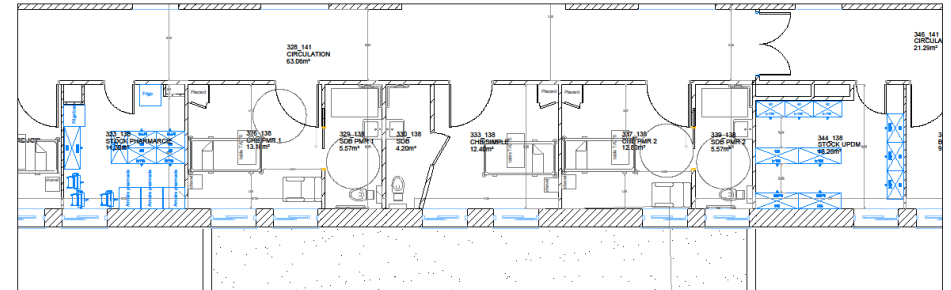
- Exemple 2 – Projet d'étapes versions et zoom sur espaces

26 GH93 03 TVX	Mise à jour des plans Patrimoine, Réseaux et Sécurité Incendie du GHU	Page 16 sur 21
CCTP	Janvier 2026	



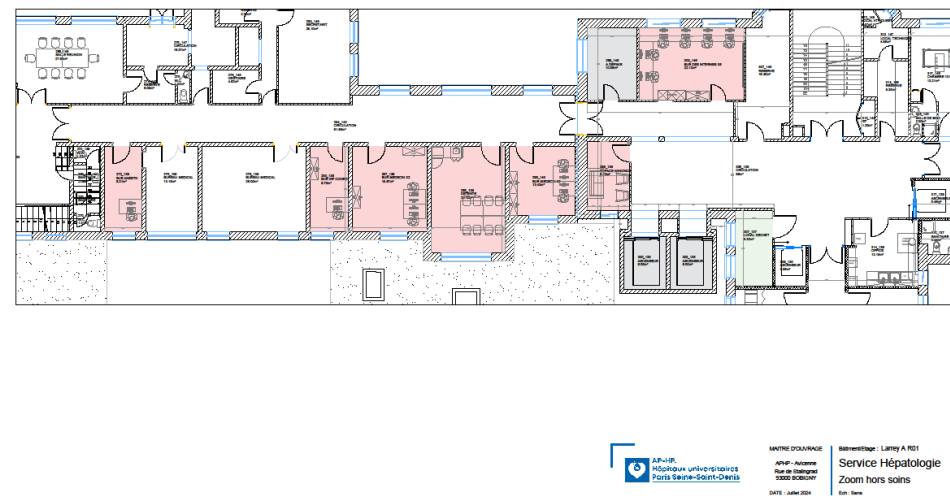
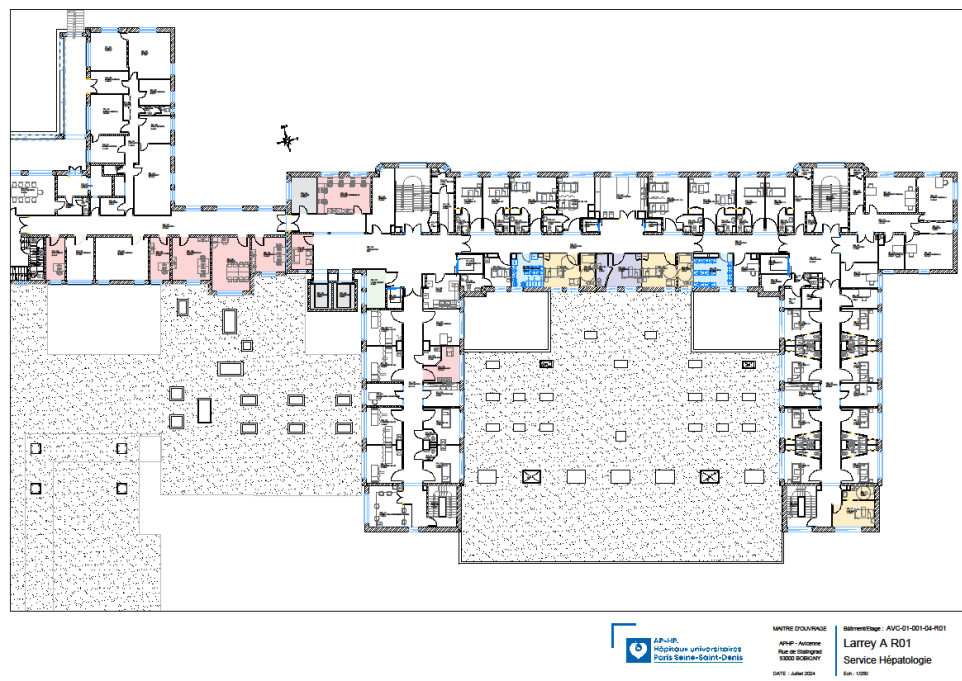
A.P.-H.
Hôpital universitaire
Paris Seine-Saint-Denis

MAÎTRE D'OUVRAGE
APHP - ANSME
Rue de Valenciennes
93000 BOBIGNY
DATE : juillet 2024
Sérentage: AVO-01-001-04-R01
Larrey A R01
Démolition
Ech. 1/50

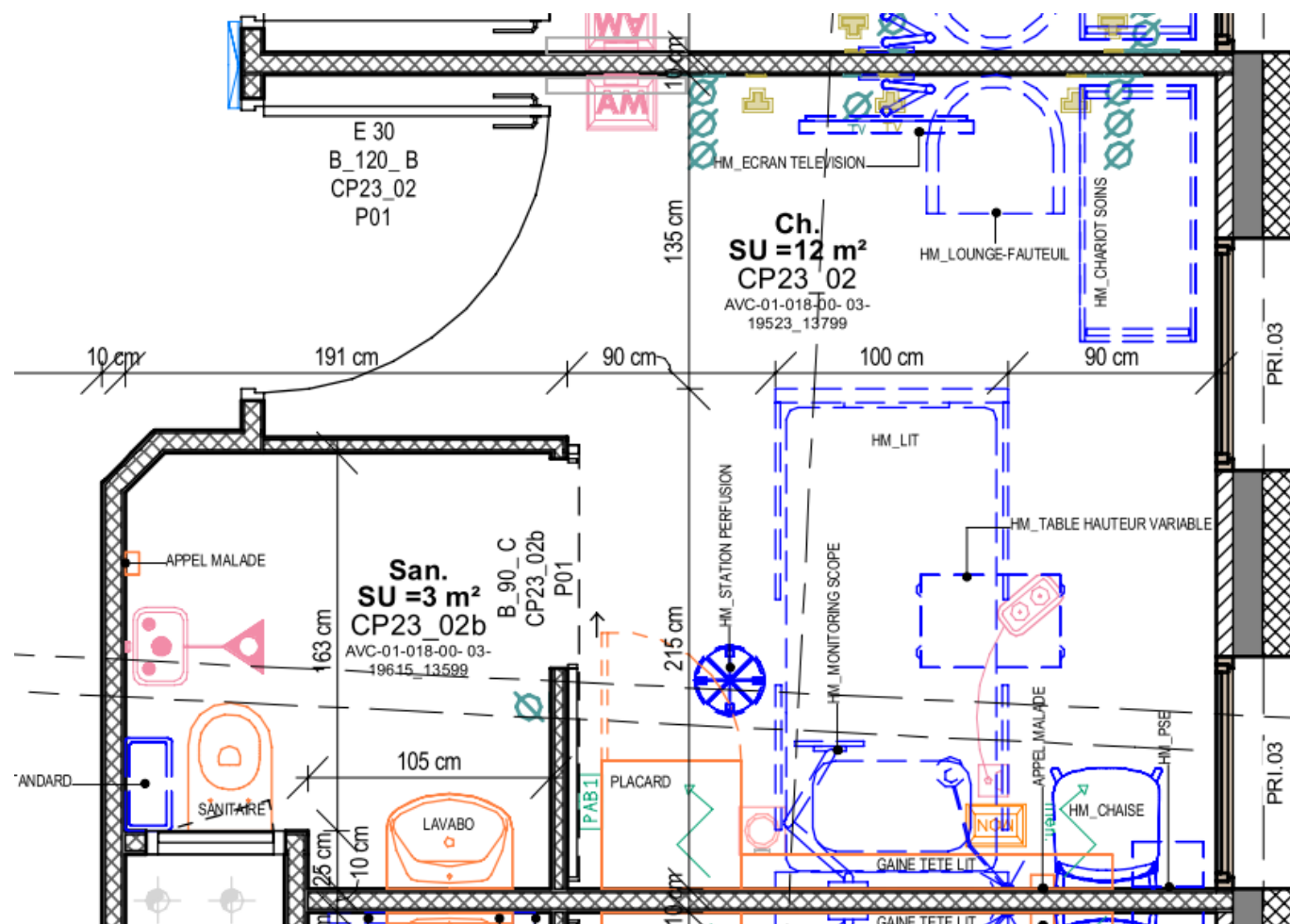


A.P.-H.
Hôpital universitaire
Paris Seine-Saint-Denis

MAÎTRE D'OUVRAGE
APHP - ANSME
Rue de Valenciennes
93000 BOBIGNY
DATE : juillet 2024
Sérentage: Larrey A R01
Service Hépatologie
Zoom chb V1 et V2
Ech. 1/50



Exemple 3 – Macro-implantation d'éléments projetés dans l'espace, au cm



Annexe 2 : Etiquettes d'Attributs et Noms Normalisés

Etiquette Local :

CODE_HOPITAL
CODE_SITE
CODE_BATIMENT
CODE_SECTEUR
CODE_ETAGE
CODE_PIECE
CODE_PIECE_ANCIEN
NOM_USAGE
NOM_NORMALISE
SECTEUR_ACTIVITE
SOUS_SECTEUR_ACTIVITE
CODE_UG
CODE_UA
OCCUPANT_EXTERNE
CODE_POLEDMU
SERVICE
DISPONIBILITE
ACCES_HANDICAPES
SURFACE
HSP
HSFP
VOLUME
RISQUE_LABORATOIRE
AMIANTE
NATURE_SOL

Etiquette Gaine :

CODE_HOPITAL
CODE_SITE
CODE_BATIMENT
CODE_SECTEUR
CODE_ETAGE
CODE_PIECE
CODE_PIECE_ANCIEN
NOM_USAGE
NOM_NORMALISE
SECTEUR_ACTIVITE
SOUS_SECTEUR_ACTIVITE
CODE_UG
CODE_POLEDMU
SURFACE
AMIANTE

Annexe 3 : Etiquette CR Code GMAO

SAPHIR

GMAO APHP



AVC-01-006-00-R01-292_055

LAVOISIER R01